



Colegio del Sagrado Corazón

Monjas Inglesas

Plan Integral de Seguridad Escolar

Colegio del Sagrado Corazón - Monjas Inglesas
(Incluye Edificio Mater)



ÍNDICE Y ESQUEMA DE CONTENIDOS DEL PLAN INTEGRAL DE SEGURIDAD ESCOLAR

I. OBJETIVO DEL PLAN

II. COMITÉ DE GESTIÓN DE EMERGENCIAS

- II.1. ¿Qué es el Comité?
- II.2. Composición del Comité
- II.3. Funciones del Comité en su conjunto
- II.4. Responsabilidades propias de cada integrante del Comité
- II.5. Responsabilidad del Rector del Plan

III. ACTITUDES Y RESPONSABILIDADES PREVIAS A LA EMERGENCIA

- III.1. Actitudes y responsabilidades del Profesor-Jefe
- III.2. Actitudes y responsabilidades de todos los adultos

IV. EMERGENCIA EN CASO DE SISMO

V. EMERGENCIA EN CASO DE INCENDIO

VI. EMERGENCIA EN CASO DE BOMBA O ARTEFACTO EXPLOSIVO

VII. OPERATIVA DEL PLAN EN CASO DE EMERGENCIA

VII.1. Fase 0 o Ocurre situación de Emergencia

VII.2. Fase 1 o Fase de reparto por curso

- VII.2.1. Primera reacción: Ocurre la situación de emergencia
- VII.2.2. El Comité de Gestión de Emergencias declara el estado de emergencia
- VII.2.3. Suenan las campanas: se da aviso al Colegio que se ha declarado el estado de emergencia.
- VII.2.4. Traslado de alumnas a la zona de seguridad de la Fase 1.
 - VII.2.4.a. Zonas de seguridad para la Fase 1
 - VII.2.4.b. Vías de evacuación para cada nivel, curso, y zona del Colegio hacia su zona de seguridad de la Fase 1 y funciones de los adultos que están acompañando a las alumnas en el momento de la emergencia.
 - VII.2.4.c. Organización de la entrada a las Canchas 1, 2 y 3 para las alumnas desde 7° Básico a IV° Medio
 - VII.2.4.d. Caminos de alumnas y adultos en caso de emergencia.
 - VII.2.4.e. Funciones de cada profesor y administrativo que NO está acompañando a las alumnas en el momento de la emergencia

VII.3. Fase 2 o Fase de agrupación por apellidos

- VII.3.1. Operativa para la agrupación por apellidos
 - VII.3.1.a. Agrupación por apellidos de las alumnas que llegaron a la pista de atletismo en la Fase 1 (1° a 6° Básico)
 - VII.3.1.b. Traslado de las alumnas de las canchas (de 7° Básico a IV° Medio) hasta la pista de atletismo, y agrupación general por apellidos.



VII.4. Fase 3 o Fase de Desalojo

VII.4.1. Procedimiento para el retiro de las alumnas del Colegio

VII.4.2. Recogida de las alumnas por parte de apoderados.

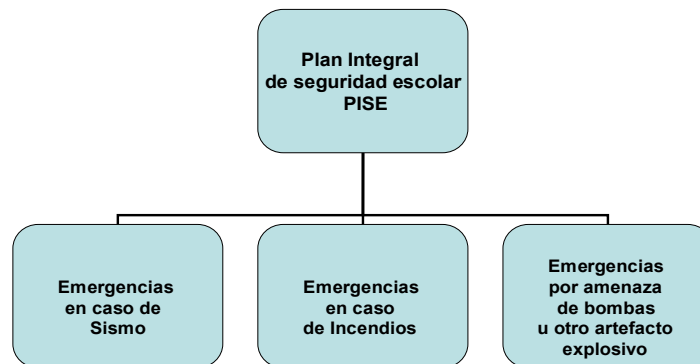
VII.4.3. Retiro del personal

Anexo I: Formulario para amenazas telefónicas por bombas y/o artefacto explosivo

Anexo II: Responsabilidades del toque de campana y personal auxiliar

Anexo III: Modelo timbre que señala la autorización de la alumna para retirarse del Colegio

ESQUEMA DEL DOCUMENTO





I. OBJETIVO DEL PLAN

Garantizar la integridad física de las alumnas y adultos que se encuentran en el Colegio del Sagrado Corazón – Monjas Inglesas, durante situaciones de emergencias que constituyan riesgos para su vida.

II. COMITÉ DE GESTIÓN DE EMERGENCIAS

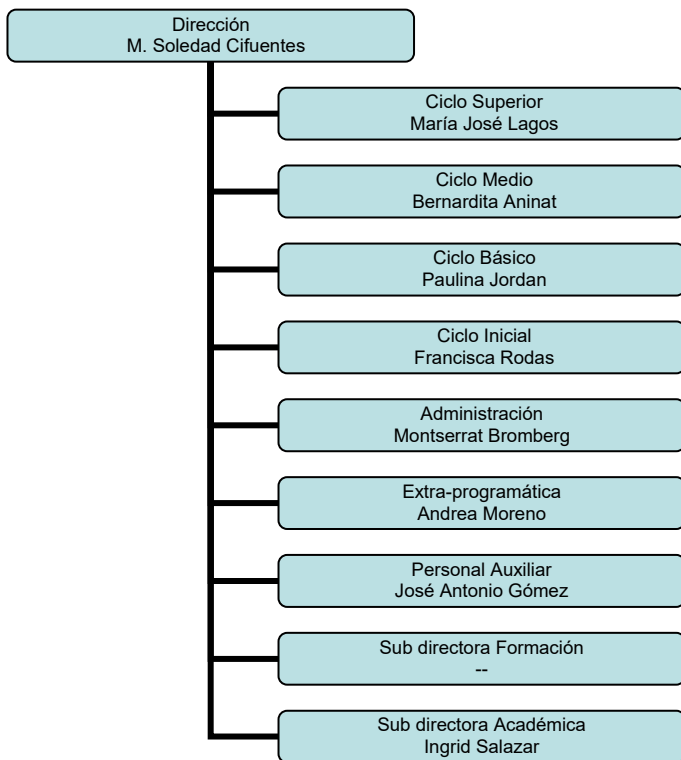
II.1. ¿Qué es este Comité?

Es la instancia del Colegio responsable de la toma de decisiones y operativa antes, durante y después de una emergencia por sismo, incendio, amenaza de bomba u otro.

II.2. Composición del Comité

En esta instancia siempre están representadas todas las áreas del Colegio a través de sus respectivos responsables. Las personas responsables y sus áreas respectivas son las siguientes.

Comité de Gestión de Emergencia





II.3. Funciones del Comité de Gestión de Emergencias en su conjunto

- Reorganizar y actualizar los integrantes del propio Comité de Emergencias del Plan de Seguridad Escolar periódicamente o en caso necesario para mantener la representación de todas las áreas del Colegio.
- Los miembros del Comité son los encargados de la seguridad y protección en caso de emergencias y/o situaciones de riesgo en sus áreas y competencias respectivas.
- Desarrollar ensayos y/o simulacros sorpresivos de falsas situaciones de emergencias, en las cuales los participantes se acercan lo más posible a un escenario de emergencia real. Realizar al menos 2 ensayos anuales (uno cada semestre).
- Evaluar la efectividad del Plan después de cada ensayo y realizar los ajustes pertinentes.
- Liderar la operativa de emergencia en caso real de emergencia: tomar las decisiones oportunas en función de las circunstancias y tipo de emergencia; declarar el estado de emergencia y definir el curso de acción durante la emergencia (decretar Fase 1, Fase 2 y Fase 3, en su caso.)

II.4. Responsabilidades propias de cada integrante del Comité de Gestión de Emergencias

Cada uno de los miembros del Comité de Gestión de Emergencias debe garantizar que en su área de responsabilidad asignada se conozca a cabalidad los criterios y operativa del PISE, de forma que el procedimiento se desarrolle a la perfección en caso de emergencia real.

Cada uno de los miembros del Comité de Gestión de Emergencias asigna responsabilidades individuales a los adultos que trabajan bajo su responsabilidad directa. Esto implica:

- Explicar en detalle las distintas situaciones de emergencia que pueden producirse y cómo actuar en cada una de ellas.
- Concretar las responsabilidades individuales de cada persona bajo su responsabilidad y a futuro, asignar tareas concretas a cada una de ellas, durante las etapas previstas en el PISE, teniendo en cuenta el tipo de emergencia de que se trate.
- Garantizar que cada alumna y adulto que trabaja en su área de responsabilidad, conozca el procedimiento definido en el Plan para posibles emergencias en los diferentes horarios y actividades extraprogramáticas.
- Convencer acerca de la importancia de estar preparados para manejar posibles emergencias y/o situaciones de riesgo.
- Insistir en la necesidad de actuar con serenidad y responsabilidad en caso de emergencia, pero sobre todo, cumpliendo los procedimientos del Plan.
- Realizar ensayos periódicos en su área de responsabilidad, previos al ensayo general, respetando los procedimientos del Plan.
- Nombrar y entrenar a un reemplazante en caso de que no esté presente:
 - M. Soledad Cifuentes – Equipo Directivo
 - María José Lagos – Isabel Benavente
 - Bernardita Aninat – Elizabeth Szabo
 - Paulina Jordán – Alejandra Montecinos
 - Francisca Rodas – Carmen Laura Sandoval
 - – Beatriz Pavez
 - Ingrid Salazar – Carlos Santana
 - Montserrat Bromberg – José Antonio Gomez

*Cada secretaria es responsable de entregar en la zona de evacuación correspondiente el walkie-talkie, megáfono e identificación a su jefe directo, si es que este no se encuentra en su oficina en el momento de la emergencia.



II.5. Responsabilidad del Rector del Plan de Seguridad (Administradora)

- Previa consulta a Comité de Gestión de Emergencia se da inicio, Fase 1, Fase 2 y Fase 3 según corresponda.
- Centraliza y dirige todas las comunicaciones del operativo.

III. ACTITUDES Y RESPONSABILIDADES PREVIAS A LA EMERGENCIA

El Desarrollo del Plan requiere que todas las personas del Colegio comprendan, interioricen y aprendan el Plan. Esto implica un paso inicial que se refiere a las actitudes y responsabilidades que le caben especialmente a cada adulto antes de un caso de simulacro o de emergencia real.

III.1. Actitudes y responsabilidades del Profesor/a Jefe

- Conversar con su curso sobre la importancia de estar alertas a posibles emergencias y la necesidad de actuar con sentido común y con tranquilidad, respetando los procedimientos del Plan.
- Explicar en detalle las distintas situaciones de emergencia que pueden producirse.
- Realizar un ensayo por semestre con su curso, previo al ensayo general, respetando los procedimientos del Plan.
- Orientar a las alumnas para que sepan dirigirse a su lugar designado, en caso que la emergencia se produzca estando en otra sala, recreo, almuerzo, actividades extra-programática u otro con desplazamiento ágil y en silencio.

III.2. Actitudes y responsabilidad de todos los adultos

- Informar al miembro del Comité de Gestión de Emergencias que corresponda, si uno no se siente capaz de mantener la calma bajo situaciones de emergencia, y por tanto no va a ser capaz de asumir responsabilidades en el caso de simulacro o emergencia real.
- Cumplir las tareas asignadas por el Comité de Gestión de Emergencias.

IV. EMERGENCIA EN CASO DE SISMO

IV.1. Emergencia en caso de sismo estando el profesor en sala de clases

IV.1.1. Responsabilidades generales

El profesor es responsable del curso en el cual está dando clases en el momento de la emergencia y debe mantener la calma, manejar la situación y asignar las tareas del Plan que se describen a continuación a las alumnas que corresponda, controlando cualquier situación de pánico y/o desorden.

- Las alumnas se alejan de las ventanas.
- Las puertas de acceso a la sala se abren.
- Las cortinas o persianas se cierran para evitar el peligro por la rotura de vidrios.
- En caso de estar en talleres o laboratorios, etc. cortar el suministro de gas de calefactores, mecheros y otros.
- No salir de la sala durante el sismo.
- Las alumnas deben protegerse, si es posible debajo de las mesas, arrodillándose y protegiendo su cuello y cabeza con los brazos.
- No salir de la sala de clase hasta que se escuche la orden de evacuación con toque de campana y/o sirena.



IV.1.2. Responsabilidades al recibir la orden de traslado según la Fase 1 del Plan

- El profesor contará las alumnas que tiene en la sala.
- El profesor mantendrá bajo su control el libro de clases y lo traslada con él a la zona de seguridad que corresponda a su curso.
- El curso deberá salir lo más ordenado posible hacia su zona de seguridad por la vía de evacuación que le corresponda, en fila, manteniendo la calma, sin correr, ni gritar.
- El profesor no permitirá que nadie vuelva a buscar objetos olvidados.
- Al llegar a la zona de seguridad, el profesor debe contar nuevamente a sus alumnas. El profesor avisará al encargado de cancha o pista de atletismo en caso de detectar la ausencia de alguna alumna en su curso.
- El profesor permanecerá con el curso que tiene a su cargo, todo el tiempo que se requiera.

IV.2. Emergencia en caso de sismo estando las alumnas en recreo o en actividad extraescolar

- Los adultos, sin importar su ubicación, deberán salir a contener a las alumnas para que se queden en su lugar hasta el momento que se dé la señal para la Fase 1.
- Si las alumnas se encontraran en los patios, deberán buscar un lugar libre de caída de objetos de altura y lejos de cables eléctricos.
- Una vez dada la señal de alarma que indica la Fase 1, los adultos ayudarán para que las alumnas se trasladen a su zona de seguridad en la correspondiente pista o en las canchas.
- Cada adulto debe tener aprendido cuál es su responsabilidad concreta en función del lugar donde se encuentre en el Colegio al momento de la emergencia, según se establece en el Plan.
- El profesor de la hora siguiente del recreo asume la responsabilidad del curso; debe trasladarse a la zona de seguridad de la Fase 1, y tomar el curso que le corresponda.
- Las auxiliares deben revisar que no queden alumnas en las salas y demás locales asignados en sus respectivos niveles, apoyados por los adultos asignados.
- Una vez finalizado el sismo y si NO se escuchó la señal de alarma, continúa la rutina del Colegio.

IV.3. Emergencia en caso de sismo estando las alumnas en el comedor

- Por ser este lugar una zona de gran congestión de alumnas, los profesores de turno deberán extremar las medidas de precaución y apoyar a las Encargadas de Disciplina que atienden este horario, evitando estampidas.
- Las alumnas deben protegerse al igual que si estuvieran en las salas de clase y alejarse de las ventanas.
- Una vez finalizado el sismo y si NO se escuchó la señal de alarma, continúa la rutina del Colegio.
- Si se escucha la señal de alarma, las alumnas deben emplear las vías de evacuación definidas y señalizadas para trasladarse a su respectiva zona de seguridad de la **Fase 1** en la pista o en la cancha.
- Los profesores que estén almorzando deben apoyar la evacuación del comedor de alumnas.
- El profesor de la hora siguiente del almuerzo asume la responsabilidad del curso; debe trasladarse a la zona de seguridad de la **Fase 1**, y tomar el curso que le corresponda.

IV.4. Emergencia en caso de sismo estando las alumnas en la Capilla Grande

- Adultos contienen a las alumnas evitando estampidas y posibles peligros internos. Dirigen la evacuación si es decretada la Fase 1 hacia las zonas de seguridad utilizando las vías de evacuación más adecuadas debidamente señalizadas.
- No salir de la capilla hasta que se dé aviso.
- Las alumnas que están en la nave central deben alejarse de las ventanas desplazándose hacia el pasillo central. Las alumnas deben protegerse arrodillándose y protegiendo su cuello y cabeza con los brazos.



IV.5. Emergencia en caso de sismo estando las alumnas en el Salón de Actos.

- Adultos contienen a las alumnas evitando estampidas y posibles peligros internos. Dirigen la evacuación si es decretada la Fase 1 hacia las zonas de seguridad, utilizando las vías de evacuación más adecuadas debidamente señalizadas.
- No salir del Salón de Actos hasta que se dé aviso
- Las alumnas deben alejarse de las ventanas.
- Las alumnas deben protegerse arrodillándose y protegiendo su cuello y cabeza con los brazos.

V. EMERGENCIA EN CASO DE INCENDIO

- Al constatar un principio de incendio en cualquier lugar del Colegio, proceder de inmediato a dar la alarma interna, avisando a algún miembro del comité de emergencia y/o secretaria de dirección.
- Mantener la calma y transmitir tranquilidad a quienes le rodean.
- Evacuar rápidamente la o las partes comprometidas por el fuego de acuerdo a instrucciones de evacuación.
- El adulto presente actúa atacando el principio de incendio con la máxima rapidez y decisión, empleando los extintores y/o la red húmeda más cercanos al área afectada.
- En lo posible trabajar para apagarlo sin abrir puertas ni ventanas y evitar así la entrada violenta del aire que aviva el fuego.
- Dar alarma al exterior, responsable Secretaria de Dirección apoyándose de la recepcionista. Deben llamar a:
 - Cuerpo de bomberos más cercano
 - Carabineros
 - Clínica Alemana
- La recepcionista asume la responsabilidad de avisar a la portería trasera para efectuar el corte de energía eléctrica y del suministro de gas.
 - Corte de luz y gas
 - Dónde cortar la luz: El suministro eléctrico de todo el Colegio, se corta en el poste que se encuentra al lado del basurero del Colegio, por la entrada de Tomas Moro.
 - Donde cortar el gas: en la llave de paso ubicada en el estacionamiento interior de profesores, está debidamente señalado.
 - Quién corta la luz y el gas: cortará la persona que recibe el aviso. Están predeterminadas para recibir ese aviso las siguientes personas:
 - José Luis Baeza
 - Gonzalo Ramírez
 - Luis Sánchez
 - Guardia de la Empresa de seguridad en la puerta de Tomás Moro (18:30 -23:00 hrs.)
- En caso de que la emergencia por incendio se desarrolle en horario nocturno, el nochera asume la responsabilidad de comunicar a las entidades correspondientes (bomberos y carabineros) y asume las acciones de corte eléctrico y del gas oportunamente.
- Comunicaciones asume la responsabilidad de avisar al Centro de Padres de la emergencia que esta viviendo el Colegio.



VI. EMERGENCIAS POR AMENAZA DE BOMBAS Y/O ARTEFACTOS EXPLOSIVOS

VI.1. Introducción

Las emergencias por amenaza de Bomba o existencia de artefactos explosivos, constituye una seria condición de riesgo para todos quienes permanecen en el Colegio en ese momento.

Las emergencias relacionadas con amenazas, hallazgos y colocación de bombas o artefactos explosivos en instalaciones internas o aledañas al Colegio, afectan considerablemente todas las actividades académicas y administrativas.

También se generan estados de ansiedad y pánico en las personas relacionadas directa e indirectamente con el Colegio.

Todas estas razones, argumentan y justifican la necesidad de prepararse oportunamente para enfrentar cualquier emergencia relacionada con amenazas de esta naturaleza, conociendo los procedimientos de cómo actuar en cada momento, en caso de que reciban o tengan conocimiento de una amenaza de bomba o artefacto explosivo.

VI.2. Procedimientos a seguir

VI.2.1. Quién recibe la llamada.

VI.2.1.a. Si la noticia de amenaza de bomba es recibida por personal de Portería, Recepción, Secretaria Administrativa, Secretaria Académica y Secretarías de Dirección y/o Subdirección, quienes tienen en su poder el Formulario para amenazas telefónicas por bomba o artefacto explosivo deben:

- Recepcionar la llamada: atender con extremo interés todos los detalles de la llamada, y anotar los datos, según el Formulario para amenazas telefónicas por bomba o artefacto explosivo adjunto en Anexo I de este documento.
- Avisar inmediatamente a la Dirección del Colegio o a miembros del Comité de Gestión de Emergencias.

VI.2.1.b. Si la noticia de amenaza de bomba es recibida por otra persona del Colegio:

- La persona avisa inmediatamente a la Dirección del Colegio o a miembros del Comité de Emergencias.
- La persona intenta reconstruir con el mayor detalle posible los datos de la llamada, siguiendo la pauta del Formulario para amenazas telefónicas por bomba o artefacto explosivo.

VI.2.2. Se convoca de inmediato al Comité de Gestión de Emergencias del Colegio, el cual decretará el estado de emergencia, en su caso.

VI.2.3. La recepción del Colegio dará aviso a Carabineros y bomberos, inmediatamente que reciba la orden del Comité de Emergencias.

- La recepcionista asume la responsabilidad de avisar al Centro de Padres de la emergencia que esta viviendo el Colegio.



VI.2.4. Evacuación inmediata:

Al confirmarse la amenaza o emergencia por bomba o artefacto explosivo, por parte del Comité de Emergencias, es Carabineros de Chile quien se hace cargo del procedimiento a seguir.

En caso contrario se procede de inmediato a la evacuación de las alumnas.

- Las alumnas de Pre-Kinder, Kinder y de 7° a IV° medio salen del Colegio por la puerta principal y ocupan la calle Santa Magdalena Sofía.
- Las alumnas de 1° a 6° básico salen del Colegio por la puerta de La Virgen y ocupan la calle Santa Magdalena Sofía.
- Un equipo predeterminado de diez personas se encarga de limitar el acceso vehicular.
- El Secretario Académico, tiene la responsabilidad de organizar y definir concretamente la posición a ocupar por todos los administrativos hombres y los departamentos de familia y administración, que se encargaran de limitar el acceso (diez personas).
- Con los equipos de audio y amplificación disponibles en cada nivel, se procederá a hacer llamados a la calma y el orden, tratando de lograr distender el ambiente, durante toda la evacuación y hasta la llegada al área de concentración final definida, que sería en la calle Santa Magdalena Sofía hacia Los Dominicos.
- Pasada la emergencia, sea ésta falsa o no, dependiendo del informe de Carabineros, se dispondrá o no al restablecimiento de las actividades normales.

VI.2.5. FASE DE EVACUACIÓN - Operativa para la organización por apellidos:

En caso de que las alumnas no puedan ingresar nuevamente al Colegio, el Comité de Gestión de Emergencia dará la orden para la entrega de las alumnas a sus apoderados, previa organización por apellidos de la misma forma que se realiza en la pista de atletismo, es decir las personas responsables colocan en lugar predeterminado las banderas de diferentes colores que señalarán el lugar donde se ordenarán las alumnas por apellido (El criterio es agrupar a las alumnas por hermanas, con independencia del curso de acuerdo a lo indicado en punto VII.3.1.a (1ra. parte)

VI.2.6. Entrega de las alumnas a sus apoderados

En esta etapa se espera contar con el apoyo de los apoderados, esperando con paciencia la entrega de su(s) hija(s) ya que la demora solo será por el bienestar y protección de las alumnas.

VI.2.7 Retiro del personal

Los profesores, encargadas de disciplina, administrativos y auxiliares, se podrán retirar una vez que Dirección o el Comité de Gestión de Emergencias dé la autorización correspondiente y ésta sería siempre, después que se hayan entregado todas las alumnas a sus apoderados.

Si algún adulto por motivo de fuerza mayor, tiene que retirarse antes de ese momento, debe solicitarlo al miembro del Comité de Gestión de Emergencia que corresponda.

VII. OPERATIVA DEL PLAN EN CASO DE EMERGENCIA

Esta parte del documento es el más importante puesto que describe toda la dinámica de una situación de emergencia en el Colegio.

Se describe la Operativa del Plan en caso de emergencia según la secuencia temporal de la emergencia, es decir, se dan los pasos a seguir en cada momento de la emergencia.

El Plan de Seguridad contempla:

- Fase 0 o Momento de la emergencia o Alerta en sismos
- Fase 1 o Fase de traslado a zona de seguridad y organización por cursos
- Fase 2 o Fase de agrupación por apellidos



- **Fase 3 o Fase de desalojo del Colegio**

VII.1. FASE 0 Ocurre la situación de emergencia:

En caso de sismo, las alumnas y adultos adoptan las medidas de precaución y protección que se han detallado en el punto anterior de este documento, y permanecen en sus salas de clase o donde se encuentren hasta nueva orden.

En caso de declararse un incendio, quien lo detecte lo comunica inmediatamente a algún miembro del Comité de Gestión de Emergencias y/o a secretaria de Dirección. (Punto V)

En caso de amenaza de bomba o artefacto explosivo, la persona que recibe la noticia, lo comunica a algún miembro del Comité de Gestión de Emergencias y/o a secretaria de Dirección. (Punto VI)

VII.1.1 Si la Dirección del Colegio no considera necesario pasar a fase 1 ó 3 (traslado a zona de seguridad o desalojo) y que el potencial peligro ha pasado o se encuentra controlado, se emitirá el siguiente mensaje "EL COLEGIO ESTA FUNCIONANDO NORMALMENTE" a través de los siguientes medios:

- Página Web.
- Centro de Padres, por medio de sus delegados.
- Cartel en el acceso principal del Colegio.

Sin embargo, el Colegio entiende que algunos padres prefieran retirar a sus hijas. Para ello se dará pase de salida bajo los siguientes criterios:

- Si el apoderado desea contactar a su hija y verificar personalmente su estado, deberá retirarla del Colegio.
- Al ubicar a la alumna por parte del personal de Colegio, esta deberá retirarse con las pertenencias que posea en ese momento, cualquiera sea la actividad en que se encuentre.
- Se autorizará el retiro de las alumnas por sus padres o aquellas personas registradas y previamente autorizadas.

Nota a los padres: Cuando el Colegio considera que no hay situación de emergencia e igualmente las alumnas son retiradas por sus apoderados, se genera el siguiente escenario que nos gustaría evitar:

- Se crea un efecto dominó en el que la alumna, que no ha sido retirada, nerviosa, contacta a sus padres avisando "todas se están yendo", información que no es necesariamente precisa.
- El Colegio debe reasignar recursos para ubicar a las alumnas individualmente en las distintas actividades en que se encuentren (talleres, recreos, almuerzos, etc.) interrumpiendo el desarrollo normal del día escolar. Esta situación no se produce cuando en fase 3 el Colegio ha indicado desalojo ya que todas se encuentran juntas en zona de seguridad.

VII.2. FASE 1 O FASE DE ORGANIZACIÓN POR CURSOS

VII.2.1. Primera reacción: Ocurre la situación de emergencia:

En caso de sismo, las alumnas y adultos adoptan las medidas de precaución y protección que se han detallado en el punto anterior de este documento, y permanecen en sus salas de clase o donde se encuentren hasta nueva orden. (Fase 0)

En caso de declararse un incendio, quien lo detecte lo comunica inmediatamente a algún miembro del Comité de Gestión de Emergencias y/o a secretaria de Dirección. (Punto V)



En caso de amenaza de bomba o artefacto explosivo, la persona que recibe la noticia, lo comunica a algún miembro del Comité de Gestión de Emergencias y/o a secretaria de Dirección. (Punto VI)

VII.2.2. El Comité de Gestión de Emergencias declara el estado de emergencia

Se reúne todo o parte del Comité de Gestión de Emergencias, en la oficina de Dirección.

El Comité de Gestión de Emergencias declara la Fase 1 del Plan de Seguridad: esto significa que se da la orden de desarrollar el Plan según lo establecido.

Cada Sub-Director debe tener durante esta fase su walkie-talkie para la comunicación interna, su megáfono para dirigir la operativa del Plan en su área y su chaleco distintivo.

VII.2.3 Suenan la campana y/o timbre: se da aviso al Colegio de que queda declarado el estado de emergencia

La Secretaria de Pastoral hace sonar la campana de la Capilla del Colegio. Esta es la señal para que las alumnas y adultos a su cargo cumplan la Fase 1 o de reparto por cursos.

Secretarías de Administración distribuyen:

- Listas de curso (Fase 1)
- Listas por apellido, timbres y pizarras (Fase 3)
- Celulares (repcionista, secretaria dirección, rector del plan)

En el momento de abandonar las salas y los distintos lugares donde se trabaja en el Colegio, es responsabilidad de los adultos:

- Apagar luces y cerrar equipos e instalaciones de gas.
- Dejar los locales de trabajo, protegidos y cerrados, especialmente aquellos donde se guardan recursos materiales y de trabajo.
- Cumplir la tarea asignada por el Comité de Gestión de Emergencias.

NOTA: EMERGENCIA EN CASO DE BOMBA O ARTEFACTO EXPLOSIVO

Si la emergencia es por amenaza de bomba o artefacto explosivo, el Plan prevé la **evacuación de todo el Colegio directamente hacia la calle Santa Magdalena Sofía**. La operativa en este caso es distinta de lo previsto en caso de sismo y/o incendio. Para conocer la operativa de evacuación en caso de bomba o artefacto explosivo, se debe **leer atentamente el punto VI de este documento: EMERGENCIA EN CASO DE BOMBA O ARTEFACTO EXPLOSIVO**.

La operativa para emergencia por sismo o por incendio continúa de la siguiente manera:

VII.2.4. Traslado de alumnas a la zona de seguridad de la Fase 1.

Se procede al traslado de las alumnas a sus zonas de seguridad respectivas para la Fase 1.

Allí se procede a la organización de las alumnas por cursos y por orden alfabético en sus zonas de seguridad.

VII.2.4.a. Zonas de seguridad para la Fase 1

En cada zona de seguridad existirá una lista de cada curso en caso de no contar con el libro de clases.

A continuación se detallan las Zonas de seguridad por cursos para la Fase 1



| FASE 1: REPARTO POR CURSO | | |
|---------------------------|--|--|
| NIVELES | ZONA DE SEGURIDAD | ORDEN |
| Pre kinder y Kinder | * Momento 1: Patios colindantes a sus respectivas salas de clases. Momento 2: Pista Atletismo | *Fila en orden alfabético por curso *Fila ordenada por apellidos como se indica en fase 2. *Se ubican en la pista de atletismo frente a las banderas de acuerdo a sus apellidos. |
| 1° a 6° Básico | Pista de atletismo | Fila en orden alfabético por curso, mirando hacia el Colegio. |
| 7° y 8° Básico | Cancha N° 1 | Fila en orden alfabético por curso, mirando hacia el Colegio. |
| I° y II° Medio | Cancha N° 2 | Fila en orden alfabético por curso, mirando hacia el Colegio. |
| III° y IV° Medio | Cancha N° 3 | Fila en orden alfabético por curso, mirando hacia el Colegio. |

En la Fase 1, o Fase de Reparto por curso, las alumnas deben acudir a la zona de seguridad que le corresponde a su curso, tanto si están en su sala de clase como si están en cualquier otra zona del Colegio al momento de la emergencia. Por lo tanto es imprescindible que cada alumna sepa en todo momento cuál es la zona de seguridad que le corresponde en cada Fase del plan. Una vez allí, deben ordenarse en una fila por curso en orden alfabético (de la A a la Z) y el profesor a cargo contará a las alumnas para verificar que llegaron todas y pasará la lista para registrar las presentes. Si falta alguna o varias alumnas debe dar aviso en forma inmediata a la persona responsable en esa zona de seguridad, pero siempre una vez que estén ordenadas.

En el caso de las alumnas de pre-kinder y kinder este procedimiento deberá realizarse en los patios colindantes a sus salas de clases y en la pista de atletismo, es decir, dos veces.

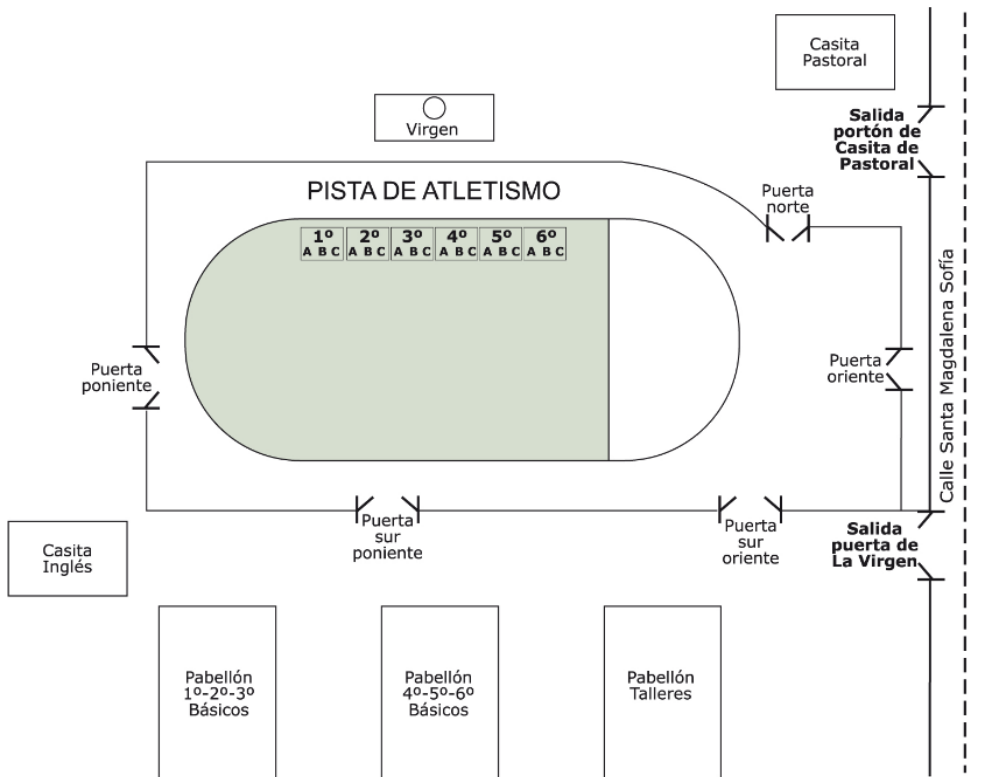
El pre-escolar siempre iniciará traslado a la pista de atletismo.

VII.2.4.b. Vías de evacuación para cada nivel, curso, y zona del Colegio hacia su zona de seguridad de la Fase 1 y funciones de los adultos que están acompañando a las alumnas en el momento de la emergencia.

La Subdirectora del Ciclo Básico dirige y ordena el movimiento de las alumnas de 1° a 6° básico con el apoyo de la Orientadora ciclo inicial y las Encargada de Disciplina de ambos ciclos.



Esquema de puertas de entrada y evacuación en la pista de atletismo



VII.2.4.c. Organización de la entrada en las Canchas 1, 2 y 3 para las alumnas desde 7º Básico a IVº Medio.
La Subdirectora de Ciclo Superior se ubica a la entrada del área de canchas (frente a la cancha 2), para dirigir y ordenar el movimiento de las alumnas, junto con la secretaria de Sub-dirección de Ciclo Superior.

- **Cancha N°1:** Alumnas de 7º y 8º Básico
Dirige el orden interno en esta cancha la Sub directora Académica con el apoyo del Secretario Académico, además de los profesores de 7º y 8º básico que están en clases en los cursos en el momento de la emergencia.
- **Cancha N°2:** Alumnas de Iº y IIº Medio
Dirigen el orden interno en esta cancha la Sub directora del Ciclo Medio con el apoyo de la bibliotecaria de E. Media, además apoyan los profesores de Iº y IIº Medio que están en clases en el momento de la emergencia.
- **Cancha N°3:** Alumnas de IIIº y IVº Medio

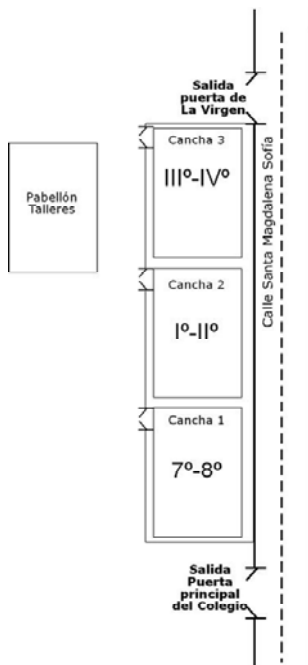


Dirigen el orden interno en esta cancha la Sub directora de Formación con el apoyo de la Orientadora del Ciclo Superior, además apoyan los profesores de III° y IV° Medio que están en clases en el momento de la emergencia.

Si III° y IV° está en electivo, Sub directora de Formación asigna cursos a profesores de electivos en la medida que van llegando.

Si IV° está en talleres PSU, existirá una lista con los horarios y alumnas inscritas.

Esquema de puertas de entrada y evacuación en canchas



VII.2.4.d. A continuación se detalla el camino que cada alumna y adulto tomará en caso de emergencia.

Las alumnas salen de los lugares acompañadas por los profesores que se encuentran a cargo en el momento de la emergencia. En todo momento del traslado las alumnas deberán estar acompañadas por el adulto a cargo.

❖ Pre Kinder y Kinder

La Sub directora del ciclo inicial dirige y ordena el movimiento de las alumnas de Pre Kinder y Kinder, en todo momento, con el apoyo de la encargada de disciplina de Pk y K.

Para estos niveles, la Fase 1 tiene tres momentos:

Fase 1-Momento 1

Los cursos salen de las salas con sus educadoras y se ubican en la zona de seguridad definida y asignada para la Fase 1 de ese nivel. Se pasa asistencia corroborando que se encuentren la totalidad de las alumnas.

- Pre kinder en el patio colindante a salas de clases, en la zona no techada.
- Kinder en el patio interior colindante a salas de clases, en la zona no techada.



Fase 1- Momento 2

En sus zonas de seguridad, las alumnas de Pre kinder y Kinder se ordenan por colores.

- Apellidos de la A - B : bandera roja
- Apellidos de la C - E : bandera rosada
- Apellidos de la F - I : bandera verde
- Apellidos de la J - N : bandera amarilla
- Apellidos de la O - R : bandera azul
- Apellidos de la S - Z : bandera celeste

Fase 2

Las alumnas de Pre Kinder y Kinder siempre se dirigen a la pista de atletismo (no esperan inicio de fase 2), zona de seguridad final, atravesando el patio frente a las oficinas de dirección y por el bulevar directamente hasta dicha pista, ingresando por la puerta sur poniente. Allí las alumnas se dirigen inmediatamente a ubicarse en la pista frente a la bandera de su color.

En caso que las alumnas de Kinder no puedan utilizar la salida por el interior del kinder, se entregan las siguientes opciones para trasladarse con seguridad a la pista de atletismo:

- Salir al estacionamiento de profesores y atravesando el área interior del gimnasio, trasladarse hacia patio de Capilla de Mater, moviéndose después directamente hacia la pista de atletismo, ingresando por la puerta sur poniente.
- Salir al estacionamiento profesores buscar la entrada de Inacap y acceder al Colegio por el cerrito hasta llegar a la pista de atletismo, ingresando por la puerta sur oriente.

En caso de que algunos cursos estén en gimnasio o pista de atletismo, después de decretarse Fase 1, deben dirigirse directamente a zona de seguridad en pista, utilizando las vías de evacuación más adecuadas.

1° básico a IV° medio

| | Vía de Evacuación |
|--|--|
| 1°C y 1°B | Por puerta sur del pabellón. Entrada a la pista de atletismo por la puerta sur poniente hasta el lugar asignado. |
| 2°A, 2°B, 2°C, | Por puerta lateral de la sala hacia el patio de los olivos. Entrada a la pista de atletismo por la puerta sur poniente hasta el lugar asignado. |
| 1°A, 3°A, 3°B, 3°C y sala de inglés. | Por puerta norte del pabellón. Entrada a la pista de atletismo por la puerta poniente hasta el lugar asignado. |
| 4°A, 4°B, 5°A, 5°C, 6°B | Por puerta norte del pabellón. Entrada a la pista de atletismo por la puerta sur poniente hasta el lugar asignado. |
| 4°C, 5°B, 6°A, 6°C y el Taller de Matemáticas | Por puerta sur del pabellón, dan vuelta en U y por el bulevar se mueven directo a la pista de atletismo, entrando por su puerta sur oriente hasta el lugar asignado. |
| Nivel de Laboratorios de computación, taller de matemática y lenguaje, TICS, y | Siguiendo las vías de evacuación se dirigen al lugar que les corresponde de acuerdo a su curso. Entrada por la misma puerta prevista para el curso si se |



| | |
|---|--|
| electivo. | encontrara en su sala de clase. |
| Casita de Inglés | Siguiendo las vías de evacuación se dirigen al lugar que les corresponde de acuerdo a su curso. Entrada por la misma puerta prevista para el curso si se encontrara en su sala de clase. |
| Salas de Música y Teatro de La Planta Baja | Subir la escalera de acceso, salida por la recepción. Entrada a cancha o pista por la misma puerta prevista para el curso si se encontrara en su sala de clase. |
| Cursos Ubicados en el Segundo Piso y Biblioteca. | Bajada por <u>escalera norte</u> y salen por puerta San Miguel directo al lugar que les corresponde de acuerdo a su curso. Entrada a cancha o pista por la misma puerta prevista para el curso si se encontrara en su sala de clase. |
| Cursos Ubicados en el Tercer Piso. | Bajada por <u>escalera sur</u> , pasan por la recepción directo al lugar que les corresponde de acuerdo a su curso. Entrada a cancha o pista por la misma puerta prevista para el curso si se encontrara en su sala de clase. |
| Laboratorios, Salas de Arte, Audiovisual y Biblioteca de Educación Básica | Por el patio lateral de la biblioteca de básica, directamente al lugar que les corresponda de acuerdo a su curso. Entrada a ese lugar por la misma puerta prevista para el curso si se encontrara en su sala de clase. |
| Gimnasio | Por el patio lateral de la biblioteca de básica, directamente al lugar que les corresponda según su curso. Entrada por la misma puerta prevista para el curso si se encontrara en su sala de clase. |
| Sala de Música Primer Ciclo | Se subordinan a la decisión del miembro del comité de emergencia existente en esa área, y se ubican en el patio no techado colindante a salas de clases de Pre kinder. Evacuación a la pista de atletismo por patio ubicado frente a las oficinas de Dirección, salen al bulevar, ubicándose en el lugar que corresponda a su curso. Entrada por la puerta más cercana. |
| Comedor | Zona de pic-nic sale por <u>escalera oriente</u> , sigue por el bulevar o puerta de San Miguel según corresponda al lugar asignado a su curso. Entrada por la misma puerta prevista para el curso si se encontrara en su sala de clase. Zona de almuerzo del casino, sale por escalera poniente, moviéndose por el pasillo principal (parte posterior capilla de Mater), sigue por el bulevar o puerta de San Miguel según corresponda al lugar asignado a su curso. Entrada por la misma puerta prevista para el curso si se encontrara en su sala de clase. |
| Capilla Mater | Por patio Olivos a la pista de atletismo o canchas según corresponda a su curso. Entrada a ese lugar por la misma |



| | |
|---|--|
| | puerta prevista para el curso si se encontrara en su sala de clase. |
| Capilla Grande | <p>Ala lateral al altar (Santa Magdalena Sofia), salen por la puerta y bajada poniente, sigue por costado de la biblioteca de básica, hasta su lugar asignado en la pista de atletismo o canchas según corresponda a su curso. Entrada a ese lugar por la misma puerta prevista para el curso si se encontrara en su sala de clase.</p> <p>Ala lateral al altar (Santa Teresa): atraviesan el altar salen por la puerta y bajada poniente, sigue por costado de la biblioteca de básica, hasta su lugar asignado en la pista de atletismo o canchas según corresponda a su curso.</p> <p>Zona central frente al altar, sale por las puertas y bajada oriente, sigue por el boulevard hasta su lugar asignado en la pista de atletismo o canchas según corresponda a su curso. Entrada a ese lugar por la misma puerta prevista para el curso si se encontrara en su sala de clase.</p> |
| Salón de Actos | Salida directamente por el bulevar a la zona de seguridad que le corresponda, en la pista de atletismo o en las canchas. Entrada a ese lugar por la misma puerta prevista para el curso si se encontrara en su sala de clase. |
| Edificio Mater | Se dirigen a las canchas por el cerrito. |
| Baños u Otras Áreas del Colegio no descritas | Tomar vía de evacuación señalizada que le corresponda y dirigirse al lugar asignado a su curso haciendo entrada a ese lugar por la misma puerta prevista para el curso si se encontrara en su sala de clase. |

VII.2.4.e. Funciones de cada profesor y administrativo que NO está acompañando a las alumnas en el momento de la emergencia

❖ **Enfermera: Se dirige a zona de seguridad con botiquín y camilla.**

❖ **Profesores que están en la Sala de Profesores de Básica**

Los profesores que se encuentren en el departamento de trabajo de la enseñanza básica, (**Siberia**) se mueven a apoyar la evacuación de las alumnas que se encuentran en las salas de clases de 1° a 3° básica hacia la pista de atletismo.

Los profesores que se encuentren en el departamento de trabajo de la enseñanza básica, (**Hawai**) se mueven a apoyar la evacuación de las alumnas que se encuentran en las salas de clases de 4° a 6° básico hacia la pista de atletismo.

❖ **Comunicaciones y Biblioteca**

Comunicaciones y Biblioteca de Mater Admirabilis, que se encuentran en las áreas de este sector del Colegio, se trasladan a las salas de clase de las alumnas de 1° a 3° para apoyar la evacuación de las alumnas hacia la pista de atletismo.

❖ **Profesores que están en los Departamentos de Asignaturas:**



Los profesores que se encuentren en sus departamentos, se mueven a apoyar la evacuación de las alumnas que se encuentran en el comedor, si corresponde, o se trasladan a apoyar las tareas de organización y concentración de las alumnas en el área de la pista de atletismo o canchas.

Los Profesores Jefes que se encuentran en su departamento se mueven a apoyar la evacuación de su curso en pista de atletismo o cancha, siguiendo vía de evacuación señalada.

Los profesores que estén en el departamento de Educación Física en el momento de la emergencia, se trasladan a apoyar las tareas de organización y concentración de las alumnas en el área de la pista de atletismo

Los profesores que se encuentren en el departamento de Religión, en el momento de la emergencia, se trasladan a apoyar las tareas de evacuación de las alumnas de Kinder, y su traslado hacia el área de la pista de atletismo que le corresponda siguiendo vía de evacuación señalada.

❖ **Administrativos de Secretaría de Estudios y Computación**

Los administrativos de Secretaría de Estudios y Computación, se trasladan a Pre-Kinder para apoyar en las tareas de evacuación y traslado de las alumnas de ese nivel hacia la pista de atletismo.

❖ **Profesores que están en la Sala de Profesores del primer piso y Administrativos del primer piso**

Los adultos que se encuentren en la sala de profesores y en el Departamento de Administración en el momento de la emergencia, se mueven a apoyar la evacuación de las alumnas que vienen desde el tercer piso y el subterráneo, ubicándose a la salida de la escalera situada en el **ala sur** del edificio.

❖ **Administrativos y profesores que están en el Departamento de Pastoral y de Familia**

Los adultos que se encuentren en los Departamentos de Pastoral y Familia se trasladan a Pre- kinder, para apoyar en las tareas de evacuación y traslado de las alumnas hacia la pista de atletismo.

❖ **Profesores que están en la Sala de Profesores del segundo piso y tercer piso y Administrativos del segundo piso:**

Estos adultos se mueven a apoyar la evacuación de las alumnas que se encuentran en ese piso, ubicándose en la zona de la escalera del ala norte.

❖ **Profesores que están en comedor de profesores**

Los adultos que está almorzando y tienen la hora siguiente sin curso asignado, apoyan la evacuación de las alumnas del comedor, los que tienen cursos asignados deben dirigirse a la pista o cancha según corresponda.

❖ **Profesores y Administrativos que están en Edificio de Mater**

Los adultos que están en el edificio de Mater, apoyan la evacuación de las alumnas del edificio de Mater. La secretaria de la Coordinadora de Orientación abre puerta de la reja del patio y puerta para acceder al cerrito.

La Fase 1 finaliza cuando todas las alumnas han alcanzado la zona de seguridad de la Fase 1 que les corresponde y se han ordenado allí alfabéticamente por curso.

Concluida la Fase 1, y después de que la Directora recibe un detalle de la Inspección realizada a las Instalaciones del Colegio por cada una de las personas designadas para ello, y se constate que todo está orden y que las alumnas podrían volver a sus actividades normales se da por concluida la evacuación. Si



por el contrario la inspección arroja algún grado de peligro, el comité de emergencia se reúne para determinar los pasos a seguir, pudiendo determinarse en ese momento el Desalojo del Colegio.

Las zonas a inspeccionar y los responsables son los siguientes:

- Mauricio Aguilar: Departamento de Profesores, Comedor, Cocina y Pre Escolar.
- Sebastian Melo: Pabellón 1°, 2° y 3° básico, sector bibliotecas, Gimnasio.
- Jorge Aliaga: Pabellón 4° a 6° básico, edificio principal (1er. piso y subterráneo).
- Fernando Muñoz: Pabellón electivos, Edificio Principal (2° y 3er piso)
- Carlos Evert: Edificio Mater (1er. Piso, sala 2° y 3er. Piso)

Una vez que las alumnas ya estén en sus zonas de seguridad, todos aquellos profesores y administrativos que no tengan una función asignada deben ubicarse cerca de su Subdirector para apoyo en caso de necesidad y de acuerdo a lo siguiente:

1. Donde tengan Jefatura
2. Donde tengan el curso menor

Y en la siguiente ubicación:

- Frente a Cancha N°1: María José Lagos
- Frente a Cancha N° 3: Bernardita Aninat
- Costado Puerta Sur Poniente Pista de Atletismo: Paulina Jordan
- Costado Puerta Sur Poniente Pista de Atletismo: Francisca Rodas

Administrativos y Auxiliares: Ubicarse Costado Puerta Sur Oriente Pista de Atletismo:

VII.3. FASE 2 O FASE DE AGRUPACION POR APELLIDOS

La Fase 2 consiste en la reunión de todas las alumnas del Colegio en la pista de atletismo, donde se reorganizan ahora por familia (por apellido, con independencia del curso). En caso de hermanas con diferente apellido, se ordenan de acuerdo al apellido de la hermana menor.

El objetivo de la Fase 2 es preparar el retiro de las alumnas del Colegio. Iniciar esta Fase supone que el Comité de Gestión de Emergencias ha decidido que el Colegio debe ser evacuado.

Esta fase se inicia cuando el Rector del Plan ha sido informado que la fase 1 está lista y comunica a SD ciclo básico que de inicio a la fase 2, una vez que fase 2 este concluida en la pista, SD ciclo superior, previo aviso de Rector del Plan, comunica con sonido continuo del megáfono que la fase 2 se inicia para las alumnas que están en las canchas.

Las alumnas deben ubicarse en el pasto, frente a su bandera. Las alumnas que vienen de las canchas deben ubicarse frente al color de su bandera caminando por el pasto (no pueden bloquear la pista)

VII.3.1. Operativa para la organización por apellidos

Durante esta fase, todos aquellos profesores sin una función asignada y que estaban frente a canchas 1 y 3 deberán trasladarse a la pista, después de que todas las alumnas se hayan retirado de las canchas, y ubicarse entre la puerta sur oriente y puerta sur poniente para apoyo en caso de necesidad.

VII.3.1.a. Reorganización por apellido de las alumnas que llegaron a la pista de atletismo en la Fase 1 (1° a 6° Básico)



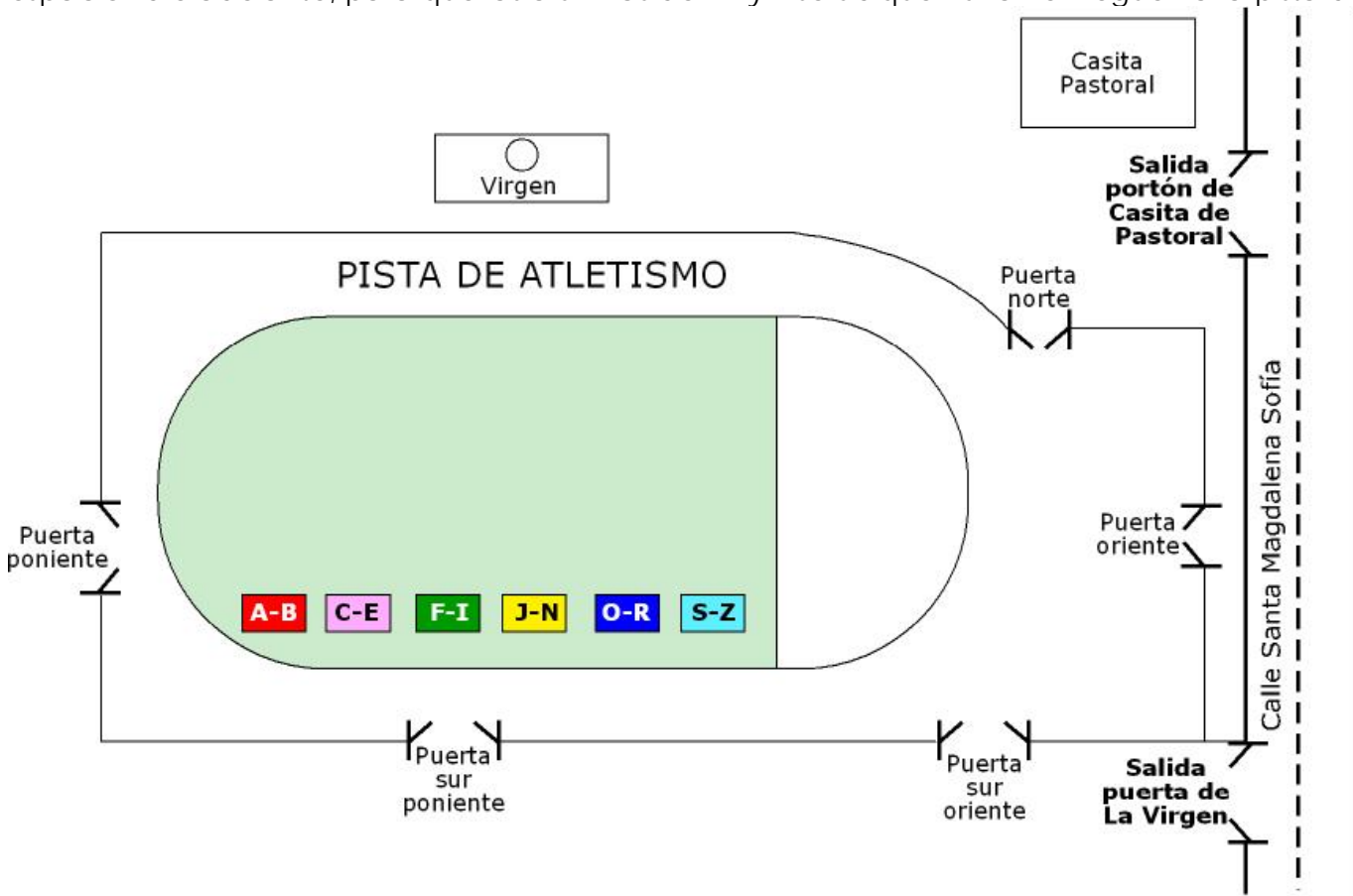
Para señalar el lugar donde se ubicarán las alumnas, se utilizarán banderas de acuerdo a la tabla siguiente:

- Apellidos de la A - B : bandera roja
- Apellidos de la C - E : bandera rosada
- Apellidos de la F - I : bandera verde
- Apellidos de la J - N : bandera amarilla
- Apellidos de la O - R : bandera azul
- Apellidos de la S - Z : bandera celeste



En la asignación de las letras para cada color se resguardó homogeneizar la cantidad de alumnas por grupo.

Una bandera de cada color será ubicada en forma permanente en la pista de atletismo, las alumnas deberán agruparse frente a ella de acuerdo a su apellido, ubicándose en la zona del pasto y dejando espacio libre adelante, para que las alumnas de PK y K se ubiquen una vez lleguen a la pista de atletismo.



Cada libro de clase tiene indicado en su tapa el color correspondiente al grupo de alumnas que debe movilizar el profesor de ese curso. Además en cada curso se ubicará en lugar visible el color que le corresponderá movilizar al profesor a cargo.



Alumnas de una misma familia con diferentes apellidos, se ordenan de acuerdo a apellido de alumna en el curso menor.

Los profesores a cargo de 1° a 6° básico recibirán la bandera que le corresponde al curso, la cual estará ubicada bajo el letrero de cada curso, las que servirán para guiar en forma paulatina y segura a las alumnas a su posición final.

- Los profesores del 1°A-3°A-5°A recibirán una bandera de color roja
- Los profesores del 1°B-3°B-5°B recibirán una bandera de color rosada
- Los profesores del 1°C-3°C-5°C recibirán una bandera de color verde
- Los profesores del 2°A-4°A-6°A recibirán una bandera de color amarilla
- Los profesores del 2°B-4°B-6°B recibirán una bandera de color azul
- Los profesores del 2°C-4°C-6°C recibirán una bandera de color celeste

| | | | | | |
|------------|------------|------------|------------|------------|------------|
| A-B | C-E | F-I | J-N | O-R | S-Z |
|------------|------------|------------|------------|------------|------------|

El desplazamiento tendrá el siguiente orden hacia la zona de seguridad indicada en la pista de atletismo.

1° y 2° básico:

| | | |
|--------------------------|------------------------------------|--|
| Profesor a cargo del 1°A | guía con bandera de color rojo | Alumnas de 1°A,B,C y 2°A,B,C (apellidos letra A y B) |
| Profesor a cargo del 1°B | guía con bandera de color rosado | Alumnas de 1°A,B,C y 2°A,B,C (apellidos desde la letra C hasta la E) |
| Profesor a cargo del 1°C | guía con bandera de color verde | Alumnas de 1°A,B,C y 2°A,B,C (apellidos desde la letra F hasta la I) |
| Profesor a cargo del 2°A | guía con bandera de color amarillo | Alumnas de 1°A,B,C y 2°A,B,C (apellidos desde la letra J hasta la N) |
| Profesor a cargo del 2°B | guía con bandera de color azul | Alumnas de 1°A,B,C y 2°A,B,C (apellidos desde la letra O hasta la R) |
| Profesor a cargo del 2°C | guía con bandera de color celeste | Alumnas de 1°A,B,C y 2°A,B,C (apellidos desde la letra S hasta la Z) |

3° y 4° básico

| | | |
|--------------------------|------------------------------------|--|
| Profesor a cargo del 3°A | guía con bandera de color rojo | Alumnas de 3°A,B,C y 4°A,B,C (apellidos con letra A y B) |
| Profesor a cargo del 3°B | guía con bandera de color rosado | Alumnas de 3°A,B,C y 4°A,B,C (apellidos desde la letra C hasta la E) |
| Profesor a cargo del 3°C | guía con bandera de color verde | Alumnas de 3°A,B,C y 4°A,B,C (apellidos desde la letra F hasta la I) |
| Profesor a cargo del 4°A | guía con bandera de color amarillo | Alumnas de 3°A,B,C y 4°A,B,C (apellidos desde la letra J hasta la N) |
| Profesor a cargo del 4°B | guía con bandera de color azul | Alumnas de 3°A,B,C y 4°A,B,C (apellidos desde la letra O hasta la R) |
| Profesor a cargo del 4°C | guía con bandera de color celeste | Alumnas de 3°A,B,C y 4°A,B,C (apellidos desde la letra S hasta la Z) |

5° y 6° básico



| | | |
|--------------------------|------------------------------------|--|
| Profesor a cargo del 5°A | guía con bandera de color rojo | Alumnas de 5°A,B,C y 6°A,B,C (apellidos con letra A y B) |
| Profesor a cargo del 5°B | guía con bandera de color rosado | Alumnas de 5°A,B,C y 6°A,B,C (apellidos desde la letra C hasta la E) |
| Profesor a cargo del 5°C | guía con bandera de color verde | Alumnas de 5°A,B,C y 6°A,B,C (apellidos desde la letra F hasta la I) |
| Profesor a cargo del 6°A | guía con bandera de color amarillo | Alumnas de 5°A,B,C y 6°A,B,C (apellidos desde la letra J hasta la N) |
| Profesor a cargo del 6°B | guía con bandera de color azul | Alumnas de 5°A,B,C y 6°A,B,C (apellidos desde la letra O hasta la R) |
| Profesor a cargo del 6°C | guía con bandera de color celeste | Alumnas de 5°A,B,C y 6°A,B,C (apellidos desde la letra S hasta la Z) |

Este procedimiento debe ser efectuado en forma sucesiva durante la segunda fase por todas las alumnas de 1° a 6° básico. Los traslados serán realizados en forma conjunta por todas las alumnas de la pista de atletismo a la vez, es decir:

- Los profesores a cargo del 1°A, 3°A y 5°A inician simultáneamente el traslado de todas las alumnas de 1° a 6° que tienen sus apellidos con las letras A y B.
- Los profesores a cargo del 1°B, 3°B y 5°B inician simultáneamente el traslado de todas las alumnas de 1° a 6° que tienen sus apellidos desde la letras C a la E.
- Los profesores a cargo del 1°C, 3°C y 5°C inician simultáneamente el traslado de todas las alumnas de 1° a 6° que tienen sus apellidos desde las letras F a la I.
- Los profesores a cargo del 2°A, 4°A y 6°A inician simultáneamente el traslado de todas las alumnas de 1° a 6° que tienen sus apellidos desde las letras J a la N.
- Los profesores a cargo del 2°B, 4°B y 6°B inician simultáneamente el traslado de todas las alumnas de 1° a 6° que tienen sus apellidos desde las letras O a la R.
- Los profesores a cargo del 2°C, 4°C y 6°C inician simultáneamente el traslado de todas las alumnas de 1° a 6° que tienen sus apellidos desde las letras S a la Z.

| A-B | | | C-E | | | F-I | | | J-N | | | O-R | | | S-Z | | |
|------|------|------|------|------|------|------|------|------|------|------|------|------|------|------|------|------|------|
| 1°A | 3°A | 5°A | 1°B | 3°B | 5°B | 1°C | 3°C | 5°C | 2°A | 4°A | 6°A | 2°B | 4°B | 6°B | 2°C | 4°C | 6°C |
| 1ABC | 3ABC | 5ABC | 1ABC | 3ABC | 5ABC | 1ABC | 3ABC | 5ABC | 1ABC | 3ABC | 5ABC | 1ABC | 3ABC | 5ABC | 1ABC | 3ABC | 5ABC |
| 2ABC | 4ABC | 6ABC | 2ABC | 4ABC | 6ABC | 2ABC | 4ABC | 6ABC | 2ABC | 4ABC | 6ABC | 2ABC | 4ABC | 6ABC | 2ABC | 4ABC | 6ABC |

Una vez que las alumnas de la pista están ordenadas y reunidas por apellidos, con independencia del curso, se da aviso a los miembros del Comité de Gestión de Emergencias que están a cargo de las canchas para que procedan a la fase 2.

VII.3.1.b. Traslado de las alumnas de las canchas hasta la pista de atletismo, y orden por apellidos (de 7° Básico a IV° Medio)

El miembro del Comité de Gestión de Emergencias que está a cargo de las cancha, recibe aviso de SD ciclo Superior para que inicie el traslado de las alumnas desde las canchas hasta la pista de atletismo con toque continuo de megáfono.

Este traslado se realiza con las alumnas que están en las tres canchas simultáneamente, la jefa de la cancha 3 (sub-directora de formación) es quien avisa a Sub-director de ciclo superior el momento que debe salir el siguiente grupo, siguiendo el siguiente orden:



Los profesores a cargo de 7° básico a IV° medio recibirán la bandera que le corresponde al curso, la cual estará ubicada bajo el letrero de cada curso, la que servirá para guiar en forma paulatina y segura a las alumnas a su posición final en la pista de atletismo

- Los profesores del 7°A-I°A-III°A recibirán una bandera de color roja
- Los profesores del 7°B-I°B-III°B recibirán una bandera de color rosada
- Los profesores del 7°C-I°C-III°C recibirán una bandera de color verde
- Los profesores del 8°A-II°A-IV°A recibirán una bandera de color amarilla
- Los profesores del 8°B-II°B-IV°B recibirán una bandera de color azul
- Los profesores del 8°C-II°C-IV°C recibirán una bandera de color celeste

| A-B | | | C-E | | | F-I | | | J-N | | | O-R | | | S-Z | | |
|-----|-----|-------|-----|-----|-------|-----|-----|-------|-----|------|------|-----|------|------|-----|------|------|
| 7°A | I°A | III°A | 7°B | I°B | III°B | 7°C | I°C | III°C | 8°A | II°A | IV°A | 8°B | II°B | IV°B | 8°C | II°C | IV°C |

El desplazamiento tendrá el siguiente orden hacia la zona de seguridad indicada en la pista de atletismo.

7° y 8° medio:

| | | |
|--------------------------|------------------------------------|--|
| Profesor a cargo del 7°A | guía con bandera de color rojo | Alumnas de 7°A,B,C y 8°A,B,C (apellidos con letra A y B) |
| Profesor a cargo del 7°B | guía con bandera de color rosado | Alumnas de 7°A,B,C y 8°A,B,C (apellidos desde la letra C hasta la E) |
| Profesor a cargo del 7°C | guía con bandera de color verde | Alumnas de 7°A,B,C y 8°A,B,C (apellidos desde la letra F hasta la I) |
| Profesor a cargo del 8°A | guía con bandera de color amarillo | Alumnas de 7°A,B,C y 8°A,B,C (apellidos desde la letra J hasta la N) |
| Profesor a cargo del 8°B | guía con bandera de color azul | Alumnas de 7°A,B,C y 8°A,B,C (apellidos desde la letra O hasta la R) |
| Profesor a cargo del 8°C | guía con bandera de color celeste | Alumnas de 7°A,B,C y 8°A,B,C (apellidos desde la letra S hasta la Z) |

I° y II° medio:

| | | |
|---------------------------|------------------------------------|---|
| Profesor a cargo del I°A | guía con bandera de color rojo | Alumnas de I°A,B,C y II°A,B,C (apellidos con letra A y B) |
| Profesor a cargo del I°B | guía con bandera de color rosado | Alumnas de I°A,B,C y II°A,B,C (apellidos desde la letra C hasta la E) |
| Profesor a cargo del I°C | guía con bandera de color verde | Alumnas de I°A,B,C y II°A,B,C (apellidos desde la letra F hasta la I) |
| Profesor a cargo del II°A | guía con bandera de color amarillo | Alumnas de I°A,B,C y II°A,B,C (apellidos desde la letra J hasta la N) |
| Profesor a cargo del II°B | guía con bandera de color azul | Alumnas de I°A,B,C y II°A,B,C (apellidos desde la letra O hasta la R) |
| Profesor a cargo del II°C | guía con bandera de color celeste | Alumnas de I°A,B,C y II°A,B,C (apellidos desde la letra S hasta la Z) |

III° y IV° medio:



| | | |
|----------------------------|------------------------------------|---|
| Profesor a cargo del III°A | guía con bandera de color rojo | Alumnas de III°A,B,C y IV°A,B,C (apellidos con letra A y B) |
| Profesor a cargo del III°B | guía con bandera de color rosado | Alumnas de III°A,B,C y IV°A,B,C (apellidos desde la letra C hasta la E) |
| Profesor a cargo del III°C | guía con bandera de color verde | Alumnas de III°A,B,C y IV°A,B,C (apellidos desde la letra F hasta la I) |
| Profesor a cargo del IV°A | guía con bandera de color amarillo | Alumnas de III°A,B,C y IV°A,B,C (apellidos desde la letra J hasta la N) |
| Profesor a cargo del IV°B | guía con bandera de color azul | Alumnas de III°A,B,C y IV°A,B,C (apellidos desde la letra O hasta la R) |
| Profesor a cargo del IV°C | guía con bandera de color celeste | Alumnas de III°A,B,C y IV°A,B,C (apellidos desde la letra S hasta la Z) |

Este procedimiento debe ser efectuado en forma sucesiva durante la segunda fase por todas las alumnas de 7° básico a IV° medio. Los traslados serán realizados en forma conjunta por las alumnas de las tres canchas a la vez, es decir:

- Los profesores a cargo del 7°A, 1°A y III°A inician simultáneamente el traslado de todas las alumnas de 7° a IV° que tienen sus apellidos con las letras A y B.
- Los profesores a cargo del 7°B, 1°B y III°B inician simultáneamente el traslado de todas las alumnas de 7° a IV° que tienen sus apellidos desde la letras C a la E.
- Los profesores a cargo del 7°C, 1°C y III°C inician simultáneamente el traslado de todas las alumnas de 7° a IV° que tienen sus apellidos desde las letras F a la I.
- Los profesores a cargo del 8°A, 2°A y IV°A inician simultáneamente el traslado de todas las alumnas de 7° a IV° que tienen sus apellidos desde las letras J a la N.
- Los profesores a cargo del 8°B, 2°B y IV°B inician simultáneamente el traslado de todas las alumnas de 7° a IV° que tienen sus apellidos desde las letras O a la R.
- Los profesores a cargo del 8°C, 2°C y IV°C inician simultáneamente el traslado de todas las alumnas de 7° a IV° que tienen sus apellidos desde las letras S a la Z.

| A-B | | | C-E | | | F-I | | | J-N | | | O-R | | | S-Z | |
|------|-------|--------|------|-------|--------|------|-------|--------|------|-------|--------|------|-------|--------|------|-------|
| 7°A | 1°A | III°A | 7°B | 1°B | III°B | 7°C | 1°C | III°C | 8°A | 2°A | IV°A | 8°B | 2°B | IV°B | 8°C | 2°C |
| 7ABC | IABC | IIIABC | 7ABC | IABC | IIIABC | 7ABC | IABC | IIIABC | 7ABC | IABC | IIIABC | 7ABC | IABC | IIIABC | 7ABC | IABC |
| 8ABC | IIABC | IVABC | 8ABC | IIABC | IVABC | 8ABC | IIABC | IVABC | 8ABC | IIABC | IVABC | 8ABC | IIABC | IVABC | 8ABC | IIABC |

Al llegar a la pista de atletismo las alumnas se ubican donde corresponda y se reúnen con sus hermanas, si las tienen.

Los profesores acompañan hasta que las alumnas sean retiradas por sus apoderados.

Con esto quedarían las hermanas juntas para iniciar la Fase 3 que es la evacuación del Colegio.

VII.4 FASE 3 O FASE DE DESALOJO

Una vez completada la Fase 2 o Fase de agrupación por apellidos, el Comité de Gestión de Emergencias coordina el inicio de la Fase 3 que tiene por objetivo la evacuación del Colegio. Comunicaciones da aviso a los padres vía Presidentes del Centro de Padres, a través de llamado telefónico y si es posible vía mail y página Web....banners

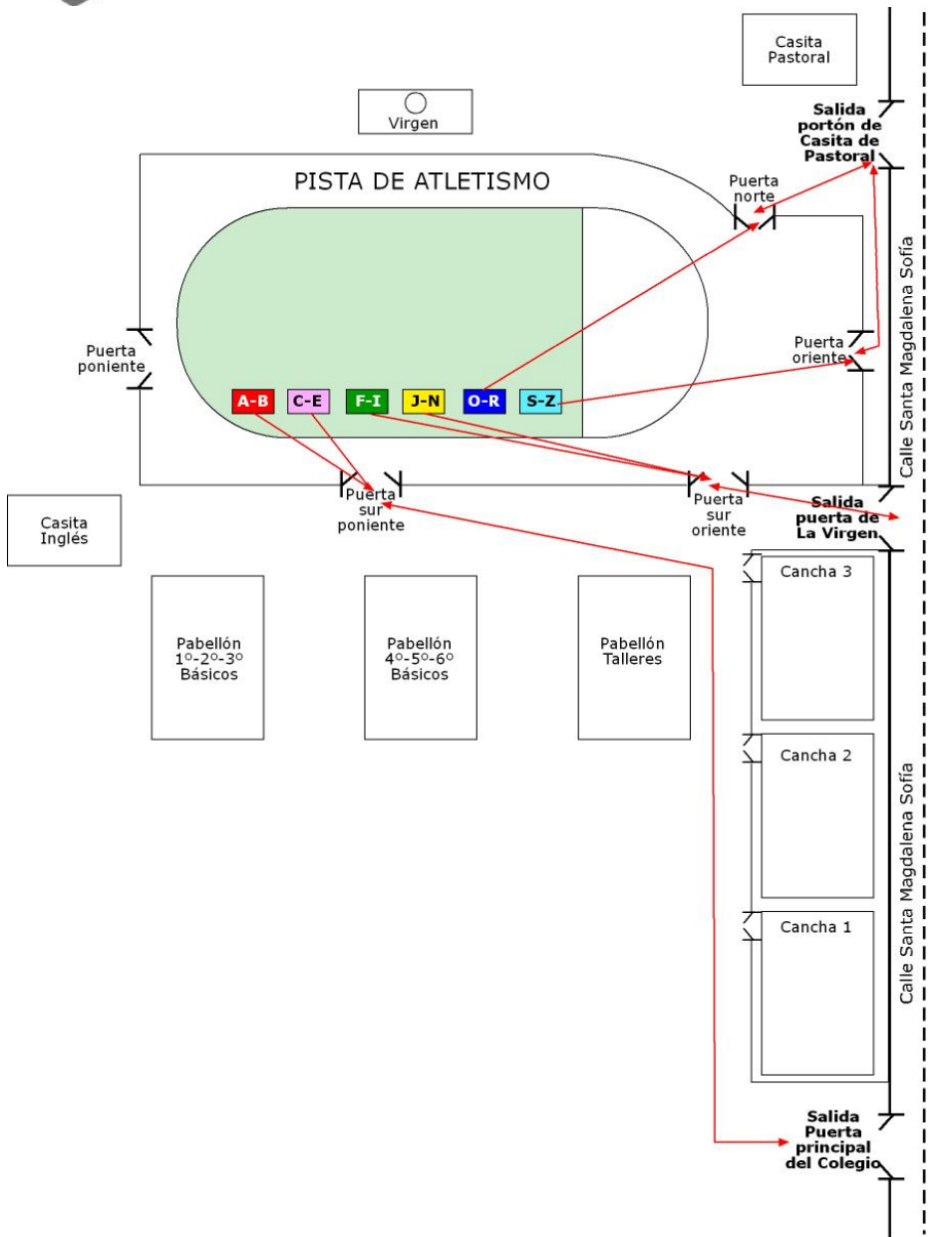


VII.4.1. Procedimiento para el retiro de las alumnas del Colegio

Las alumnas que están formadas en la pista de atletismo por grupo de apellidos, esperan a sus apoderados en sus lugares.

El retiro debe ser por las puertas de salida del Colegio predeterminada para cada letra, y que son:

| FILAS POR APELLIDO | | SALIDA DE LA PISTA | PUERTA DE SALIDA DEL COLEGIO | RESPONSABLES DE LA PUERTA DE SALIDA | |
|--------------------|-----------------------------------|--------------------------------|------------------------------|--|--|
| A-B C-E | Bandera roja Bandera rosada | Puerta Sur Poniente | Puerta Principal del Colegio | Secretario Académico Profesor Computación | Daniel Valverde Sebastian Melo Carlos Evert |
| F-I J-N | Bandera verde Bandera amarilla | Puerta Sur Oriente | Puerta de la Virgen | Orientadora E. Media Profesor Audiovisual | María José Acle Jorge Aliaga Oscar Martínez |
| O-R S-Z | Bandera azul Bandera celeste | Puerta Norte Puerta Oriente | Portón de Casita de Pastoral | Coord. Extraprogramática Profesor Computación | Andrea Moreno Fernando Muñoz Ricardo Riveros |



VII.4.2. Recogida de las alumnas por parte de apoderados

Una vez que se autorice, los apoderados que retiran pueden ingresar al Colegio y en orden deben ubicarse en la puerta de la pista de atletismo que corresponde al apellido de la(s) alumna(s) que retiran.

En cada una de las cuatro puertas de evacuación de la pista de atletismo se ubicarán 3 profesoras, ellas contarán con el apoyo de otros profesores, quienes serán los encargados de ir a buscar a las alumnas de acuerdo al siguiente protocolo:

- Apoderado informa nombre, apellido y curso de la(s) alumna(s) que retira.
- Profesora ubica a la(s) alumna(s) en el lugar correspondiente al grupo de su apellido.
- Profesor responsable de control de puerta de las canchas registra en listado nombre de quien retira y timbra mano de alumna. En ese momento la alumna y su apoderado pueden retirarse del Colegio



por la puerta que le corresponde según su apellido. El timbre es la señal para las porterías de que esa alumna está autorizada a retirarse acompañada de su apoderado.

- En caso de que alguna alumna no tenga la mano timbrada al salir del Colegio, personal a cargo de las puertas deberán registrar nombre de alumna y apoderado que se retira.
- Es importante que el apoderado conozca y siga las instrucciones durante toda la evacuación, en resguardo de nuestras alumnas.

| PUERTA SALIDA PISTA | SUB-DIRECTORA RESPONSABLE | RESPONSABLES A CARGO DE REGISTRAR ALUMNAS QUE SE RETIRAN | |
|---------------------------|---------------------------|---|---|
| Puerta Sur Poniente (A-E) | Ciclo Básico | <ul style="list-style-type: none"> ▪ Enc. Disciplina 4° a 6° ▪ Orientadora C. Básico ▪ Secretaria SD Acad. | <ul style="list-style-type: none"> ▪ Cecilia Rodriguez ▪ Magdalena Montes ▪ Alejandra Bernal |
| Puerta Sur Oriente (F-N) | Ciclo Medio | <ul style="list-style-type: none"> ▪ Enc. Disciplina 7° a 1° ▪ Encargada Lab. Comp. ▪ Sicopedagoga | <ul style="list-style-type: none"> ▪ Elizabeth Szabo ▪ Orieta Acosta ▪ Claudia Calderón |
| Puerta Norte (O-R) | Ciclo Inicial | <ul style="list-style-type: none"> ▪ Secretaria SD Acad. ▪ Bibliotecaria ▪ Enc. Disciplina 1° a 3° | <ul style="list-style-type: none"> ▪ Teresa Fuentealba ▪ Gisela Pizarro ▪ Paula Marcotti |
| Puerta Oriente (S-Z) | Ciclo Superior | <ul style="list-style-type: none"> ▪ Sicologa ▪ Enc. Disciplina II° a IV° ▪ Secretaria Orientación | <ul style="list-style-type: none"> ▪ Catalina Ramirez ▪ M. Isabel Benavente ▪ Leslie Villavicencio |

En esta etapa las alumnas ya están organizadas por apellido y las acompañan al menos 6 profesores.

Los profesores que no están a cargo de curso o con alguna función asignada para esta etapa, deben ubicarse entre las puertas sur-oriente y sur-poniente de la pista de atletismo para que apoyen con lo que sea necesario.

Las personas responsables de ubicar alumnas recibirán una pizarra blanca y un plumón para facilitar la localización de las alumnas

| PUERTA SALIDA PISTA | RESPONSABLES A CARGO DE UBICAR A LAS ALUMNAS |
|---------------------------|--|
| Puerta Sur Poniente (A-E) | <ul style="list-style-type: none"> ▪ Prof. Ayudante 1°A ▪ Prof. Ayudante 3° básicos ▪ E. Disciplina nivel electivos ▪ Prof. y Coord. Tecnología ▪ Contadora ▪ Secr. Administración ▪ 6 designados según disponibilidad por Sub directora responsable. |
| Puerta Sur Oriente (F-N) | <ul style="list-style-type: none"> ▪ Prof. Ayudante 1°B ▪ Secretaria Digitadora ▪ Subjefa Administración ▪ Int. Pastoral Familia ▪ Diseñadora ▪ 7 designados según disponibilidad por Sub directora responsable. |

| | |
|--------------------|--|
| Puerta Norte (O-R) | <ul style="list-style-type: none"> ▪ Prof. Ayudante 1° C ▪ Secretaria Administradora |
|--------------------|--|



| | | |
|----------------------|---|--|
| | <ul style="list-style-type: none">▪ Orientadora Ciclo Medio▪ 3 designados según disponibilidad por Sub directora responsable. | |
| Puerta Oriente (S-Z) | <ul style="list-style-type: none">▪ Prof. Ayudante 1°A▪ Prof. Ayudante 2° básicos▪ Secretaria Pastoral▪ 3 designados según disponibilidad por Sub directora responsable. | |

VII.4.3. Retiro del personal

Los profesores, enc. Disciplina, administrativos y auxiliares, se podrán retirar del Colegio una vez que Dirección del Comité de Gestión de Emergencias dé la autorización correspondiente y ésta sería siempre, después que se hayan retirado todas las alumnas del Colegio.

Si algún adulto por motivo de fuerza mayor, tiene que retirarse antes de ese momento, debe solicitarlo al miembro del Comité de Gestión de Emergencia que corresponda.



ANEXO I

FORMULARIO PARA AMENAZAS TELEFONICAS POR BOMBAS Y/O ARTEFACTO EXPLOSIVO

1. Nombre: de la persona que recibe la amenaza telefónica de bomba: _____

2. Fecha y hora de la amenaza de bomba: _____

3. Teléfono que hizo la llamada y que quedó registrado: _____
4. Texto de la amenaza de bomba: _____

5. Número de teléfono o de la extensión por la cuál se recibió la amenaza de bomba: _____
6. Supuesta localización de la bomba o artefacto explosivo: _____

7. Hora en que supuestamente informaron que estallaría la bomba: _____

8. Sistema de detonación descrito: _____

9. Número de personas o voces que hacen la amenaza o se escuchan: _____

10. Sexo de la persona o personas que hacen la amenaza: _____

11. Edad aproximada de la persona o las personas que hacen la amenaza:

| | | | |
|-------|--|-------------------------|--|
| Niño | | Persona de edad mediana | |
| Joven | | Adulto mayor | |

12. Tono de Voz

| | |
|---------------|--|
| Lento | |
| Rápido | |
| Alto | |
| Bajo | |
| Fino | |
| Ronco | |
| Distorsionado | |



13. Animosidad

| | |
|----------|--|
| Calmado | |
| Agitado | |
| Nervioso | |
| Alegre | |
| Triste | |
| Enojado | |
| Lloroso | |

14. Acento

| | |
|------------|--|
| Nacional | |
| Extranjero | |

15. Sonidos de fondo: _____



ANEXO II: RESPONSABILIDADES DE TOQUE DE CAMPANA Y DEL PERSONAL AUXILIAR

I.1. Responsabilidad de hacer sonar la campana del Colegio

El Comité de Gestión de Emergencias es responsable de la decisión de hacer sonar la campana.

El Comité lo comunica a:

La Secretaria de Formación, es la responsable de hacer sonar la campana en caso de emergencia, en su reemplazo está la Secretaria de Administración

En caso de no localizar oportunamente a alguna de estas dos personas **secretaria de dirección**, asume la tarea de hacer sonar la campana.

La recepcionista asume el control de la puerta de acceso, durante los minutos que se esté haciendo sonar esa campana.

I.2. Responsabilidades del personal auxiliar

- Cumplir la tarea asignada por el Comité de Gestión de Emergencias.
- 3 auxiliares se encargan de ubicar las banderas en cada curso (designa J Antonio Gómez)
- Apoyar en la evacuación.
- Comprobar que no queden alumnas en las salas y demás locales existentes en sus respectivos niveles, de acuerdo al siguiente esquema (Si tienen algún pabellón asignado, primero desalojan pabellón y luego el área que se detalla a continuación)

| PERSONA QUE COMPRUEBA | ÁREA QUE COMPRUEBA |
|------------------------------------|---|
| Amelia Berríos/Mirtha Aros | Capilla Grande, Capilla Mater y Santa Filipina |
| Norma Marihuen / | Departamento profesores |
| Andrea Reyes / Tatiana Arredondo | Salón de Actos |
| Patricia San Martín / Silvia Jeria | Casino, Gimnasio |
| / Ana María Rojas | 1er. Piso edificio principal. |
| / Jessica Castro | Subterráneo |
| Raquel Tiznado / | Santa Magdalena, Sala entrevistas, Sala de Profesores |

- Comprobar que las estufas estén apagadas en toda su área de trabajo.
- Corte general de luz y gas es responsabilidad de:
Luis Sanchez, según horario respectivo.
- Trasladarse a la pista de atletismo una vez que hayan realizado las actividades encomendadas por el Comité de Gestión de Emergencias.
- Impedir el ingreso de personas al Colegio o la salida de personas hacia el exterior del Colegio hasta que el Comité de Gestión de Emergencias cambie la indicación al respecto.

Apoyan en las siguientes puertas:

| | |
|-----------------------------------|--|
| Gonzalo Ramírez | Puerta de la Virgen, según horario respectivo |
| Antonio Orellana | Reja costado casita pastoral |
| Jose Luis Baeza - Gonzalo Ramírez | Portón estacionamiento trasero, según horario respectivo |
| Porteros | Puerta de Acceso Principal, según horario |



| | |
|--------------|--|
| | respectivo |
| Luís Sánchez | Puerta de acceso al cerrito desde Inacap |

ANEXO III: Modelo de Timbre que será la señal para las porterías de que esa alumna está autorizada a retirarse acompañada de su apoderado.

